

RPQS

Rapport sur le **P**rix et la **Q**ualité
du **S**ervice public d'eau potable

2022



INTRODUCTION

Le Rapport sur le Prix et la Qualité du Service (RPQS) est un document produit par chaque service d'eau et d'assainissement afin de rendre compte aux usagers du prix ainsi que de la qualité du service rendu pour l'année écoulée.

Il a pour objectif de garantir la transparence dans la gestion des services publics assurant la compétence « eau et assainissement » sur le territoire de la Communauté de communes du Clermontais.

Pour ce faire, il fait état d'un certain nombre d'indicateurs de performance et qualité du réseau d'adduction et de distribution du territoire.

Les indicateurs de performance du service présentés ci-après reprennent l'intégralité des indicateurs introduits par le décret n°2007-675 du 2 mai 2007 (annexes V et VI des articles D2224-1 à D2224-3 du CGCT).

Le présent rapport concerne les communes dont la gestion de l'eau potable est assurée par la régie Interc'eau (régie intercommunale).

SOMMAIRE

I.	PRÉSENTATION GÉNÉRALE	0
I.1.	LE TERRITOIRE.....	0
I.2.	LES MISSIONS DU SERVICE PUBLIC D'EAU POTABLE INTERC'EAU	1
I.	PRÉSENTATION GÉNÉRALE	1
I.3.	LES MODES DE GESTION SUR LE TERRITOIRE DE LA CCC	2
I.	PRÉSENTATION GÉNÉRALE	2
I.	PRÉSENTATION GÉNÉRALE	3
I.	PRÉSENTATION GÉNÉRALE	4
I.	PRÉSENTATION GÉNÉRALE	5
I.5.	BILAN ANNUEL D'ACTIVITÉ.....	5
I.5.1.	Les faits marquants de 2022	5
I.	PRÉSENTATION GÉNÉRALE	6
I.	PRÉSENTATION GÉNÉRALE	6
I.5.3.	Les demandes de travaux	7
I.	PRÉSENTATION GÉNÉRALE	7
I.5.4.	Les travaux réalisés.....	7
I.	PRÉSENTATION GÉNÉRALE	8
I.	PRÉSENTATION GÉNÉRALE	9
I.	PRÉSENTATION GÉNÉRALE	10
II.	LES CARACTÉRISTIQUES ET PERFORMANCES TECHNIQUES D'INTERC'EAU	11
II.1.1.	Les ouvrages de production	11
II.	LES CARACTÉRISTIQUES ET PERFORMANCES TECHNIQUES D'INTERC'EAU.....	12
II.	LES CARACTÉRISTIQUES ET PERFORMANCES TECHNIQUES D'INTERC'EAU.....	13
II.1.2.	Les ouvrages de stockage.....	13
II.	LES CARACTÉRISTIQUES ET PERFORMANCES TECHNIQUES D'INTERC'EAU.....	14
II.1.3.	Le réseau et compteurs	14
II.	LES CARACTÉRISTIQUES ET PERFORMANCES TECHNIQUES D'INTERC'EAU.....	15
II.	LES CARACTÉRISTIQUES ET PERFORMANCES TECHNIQUES D'INTERC'EAU.....	16
II.3.	LA PRODUCTION D'EAU POTABLE.....	16
II.3.1.	Volumes prélevés en 2022	16
II.	LES CARACTÉRISTIQUES ET PERFORMANCES TECHNIQUES D'INTERC'EAU.....	17
II.	LES CARACTÉRISTIQUES ET PERFORMANCES TECHNIQUES D'INTERC'EAU.....	18
II.3.2.	Volumes vendus	18
II.3.3	Volumes achetés à d'autres services.....	18
II.	LES CARACTÉRISTIQUES ET PERFORMANCES TECHNIQUES D'INTERC'EAU.....	19

II.3.4 Autres volumes.....	19
II.3.5 Bilan des volumes eau potable 2022.....	19
III.1. TARIFS EN VIGUEUR.....	20
III. TARIFICATION ET RECETTES DU SERVICE PUBLIC.....	20
III.2. FACTURE D'EAU.....	20
III. TARIFICATION ET RECETTES DU SERVICE PUBLIC.....	21
IV.1. PROTECTION DES RESSOURCES.....	22
IV. INDICATEURS DE PERFORMANCE DU SERVICE.....	22
IV. INDICATEURS DE PERFORMANCE DU SERVICE.....	25
IV. INDICATEURS DE PERFORMANCE DU SERVICE.....	23
IV.2. QUALITÉ DE L'EAU DISTRIBUÉE.....	23
IV.3 INDICATEURS DE CONNAISSANCE ET DE GESTION PATRIMONIALE DES RÉSEAUX.....	24
IV. INDICATEURS DE PERFORMANCE DU SERVICE.....	24
IV.4. INDICATEURS DE PERFORMANCE DU RÉSEAU.....	24
V.1. ENDETTEMENT DU SERVICE.....	26
V. FINANCES ET INVESTISSEMENTS DU SERVICE.....	27
V.2. DOTATION AUX AMORTISSEMENTS.....	26
V.3. RECETTES ET FRAIS DE LA RÉGIE INTERC'EAU.....	26
V.3.1. Section exploitation.....	26
V. FINANCES ET INVESTISSEMENTS DU SERVICE.....	26
V.3.2. Section investissement.....	27
VI. TABLEAU RÉCAPITULATIF DES INDICATEURS.....	28
VII. ANNEXES.....	29
VII.1. DÉTAILS DES VOLUMES PRODUITS.....	29
VII. ANNEXES.....	30
VII. ANNEXES.....	31
VII.3. DETAIL DES AUTRES VOLUMES.....	32
VII. ANNEXES.....	32
VII.4. CALCUL DES INDICATEURS DE CONNAISSANCE ET DE GESTION PATRIMONIALE DES RÉSEAUX.....	33
VII. ANNEXES.....	33
VII. ANNEXES.....	34
VII. ANNEXES.....	35

LISTE DES FIGURES

Figure 1 : Situation géographique de la Communauté de communes du Clermontais au sein du département de l'Hérault	0
Figure 2 : Mode de gestion AEP sur le territoire de la CCC	3
Figure 3 : Linéaire de réseaux AEP renouvelés depuis 2018.....	7
Figure 4 : Interventions ALR pour chaque commune du périmètre de la régie.....	9
Figure 5 : Evolution des interventions réalisées en externe	9
Figure 6 : Evolution du nombre d'abonnés de la régie Interc'Eau	15
Figure 7 : Evolution des volumes annuels prélevés par la régie Interc'Eau (m3)	16
Figure 8 : Origine des volumes prélevés	17
Figure 9 : Volumes prélevés par commune en %	17
Figure 10 : Bilan des volumes 2022.....	19
Figure 11 : Part des différents éléments constituant la facture d'eau potable pour 120 m3.....	21
Figure 12 : Indice de protection de la ressource par ressource.....	23
Figure 13 : Evolution du rendement de réseau	24
Figure 14 : Evolution de l'IL et ILC.....	25
Tableau 1 : Marchés publics établis par la régie en 2022	6
Tableau 2 : Factures établies en 2022.....	9
Tableau 3 : Détails des dégrèvements 2022.....	10
Tableau 4 : Ouvrages de production Interc'Eau.....	12
Tableau 5 : Ouvrages de stockage Interc'Eau	14
Tableau 6 : Linéaire de réseau Interc'Eau	14
Tableau 7 : Nombre d'abonnés par commune	15
Tableau 8 : Evolution des volumes vendus (m3)	18
Tableau 9 : Volumes achetés à d'autres services (m3).....	18
Tableau 10 : Evolution du prix de l'eau potable par m3 pour une facture de 120m3 (prix TTC)	20
Tableau 11 : Evolution de la facture d'eau type pour 120 m3	21
Tableau 12 : Analyses réalisées 2022 pour chaque commune.....	24
Tableau 13 : Evolution des indicateurs de performance réseaux.....	24
Tableau 14 : Capital restant dû.....	26
Tableau 15 : Montants de la dette remboursés en 2022	26
Tableau 16 : Dotation aux amortissements.....	26
Tableau 17 : Recettes d'exploitation de la collectivité	26
Tableau 18 : Dépenses d'exploitation de la collectivité	27
Tableau 19 : Investissements d'équipements réalisés	27
Tableau 20 : Subventions d'équipements perçues.....	27
Tableau 21 : Tableau récapitulatif des indicateurs.....	28
Tableau 22 : Détail des volumes produits (m3).....	29
Tableau 23 : Détail des volumes vendus (m3)	31
Tableau 24 : Autres volumes (m3).....	32
Tableau 25 : Eléments de calcul des indicateurs de connaissance et gestion patrimoniale des réseaux.....	34
Tableau 26 : Indicateurs de performance réseau des communes.....	36

I. PRÉSENTATION GÉNÉRALE

I.1. LE TERRITOIRE

Créée en 2001, la communauté de communes du Clermontais (CCC) s'étend sur un territoire de 250 km² regroupant 21 communes.

(Aspiran, Brignac, Cabrières, Canet, Ceyras, Clermont l'Hérault, Fontès, Lacoste, Liausson, Lieuran-Cabrières, Mérifons, Mourèze, Nébian, Octon, Paulhan, Pérêt, Saint Felix de Lodez, Salasc, Usclas d'Hérault, Valmascle et Villeneuve).

Ce bassin de vie situé à 30 minutes de Montpellier et Béziers, représente plus de 27 000 habitants.

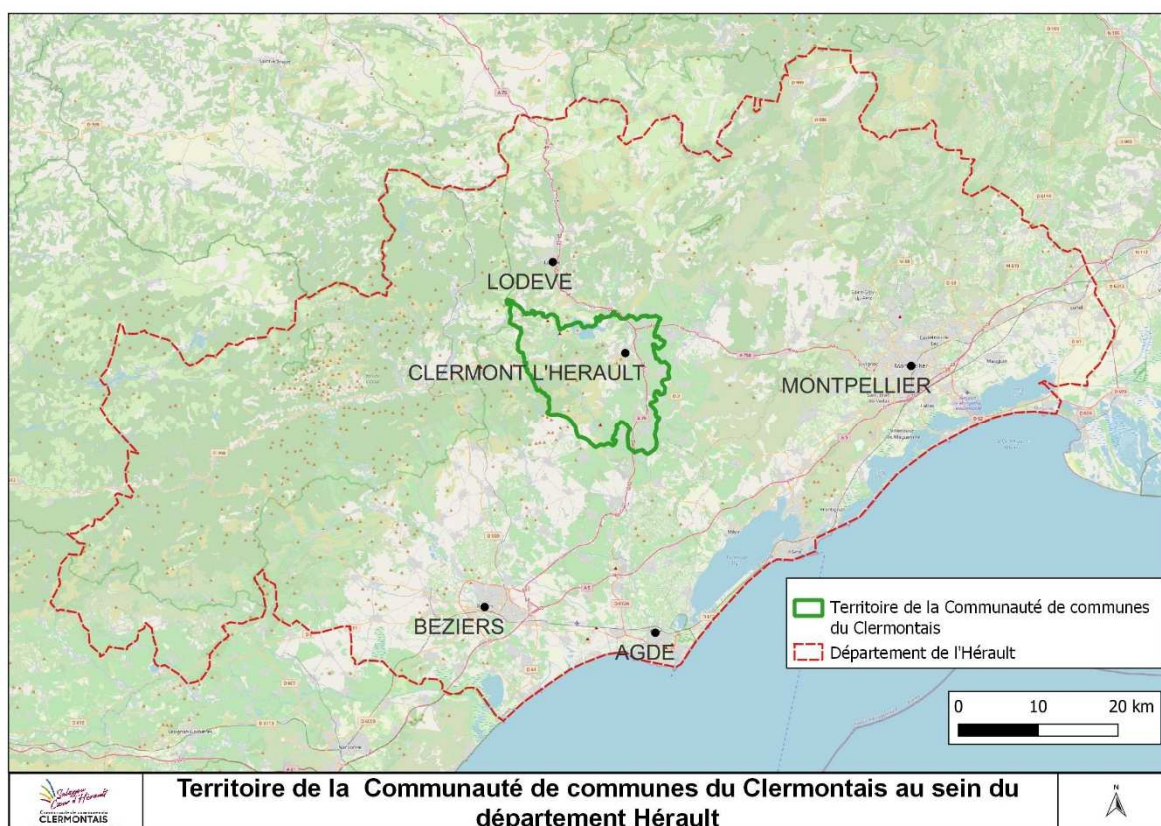


Figure 1 : Situation géographique de la Communauté de communes du Clermontais au sein du département de l'Hérault

I.2. LES MISSIONS DU SERVICE PUBLIC D'EAU POTABLE INTERC'EAU

La communauté de communes s'étant dotée de sa propre régie intercommunale en 2018, celle-ci assure la compétence eau et assainissement sur une grande partie du territoire.

Sa mission principale consiste donc à exploiter puis acheminer l'eau potable du point de prélèvement au robinet du consommateur. Elle assure également le traitement des eaux usées avant son rejet au milieu naturel.

La régie Interc'Eau a donc pour missions :

- Répondre aux demandes et informer les usagers
- Sécuriser les ressources en eau et s'engager dans une politique d'économie d'eau
- Préserver la qualité des milieux naturels en maîtrisant le traitement de l'eau
- Harmoniser et améliorer la qualité des services actuels

Ses missions principales peuvent se décomposer en plusieurs points :

- La gestion de la ressource
 - o Assurer un suivi régulier des ressources en eau du territoire (suivi quantitatif permettant de s'assurer de la disponibilité de la ressource mais également un suivi qualitatif garantissant une eau potable aux usagers).
 - o La protection des sites de prélèvement par la mise en place de DUP (Dossier d'Utilité Publique)
- L'exploitation et la mise à disposition de la ressource
 - o Assurer le prélèvement de la ressource
 - o Garantir le traitement de l'eau pour la rendre potable
 - o Assurer le stockage de l'eau potable afin de permettre l'accès aux usagers tout au long de la journée
- L'achat d'eau en gros
 - o Toute l'eau distribuée sur le territoire ne provient pas forcément des communes membres de la CCC. C'est notamment le cas pour la commune de Lacoste ou de façon plus ponctuelle sur Saint Félix de Lodez. Dans ce cadre, Interc'Eau a recours à des achats d'eau auprès de producteurs voisins (Communauté de communes du Lodévois et Larzac et Communauté de communes Vallée de l'Hérault).
 - o Interc'Eau peut également être amenée à organiser l'achat d'eau auprès du département de l'Hérault dans le cadre de difficulté d'approvisionnements particulièrement sévères (camions citernes, ou distribution de bouteilles).
- La distribution
 - o Distribution gravitaire ou sous pression auprès des abonnés
- La collecte et le traitement des eaux usées
 - o Assurer la collecte des eaux usées des abonnées pour les acheminer aux stations de traitement
 - o Garantir le traitement des eaux usées avant le rejet au milieu naturel

I.3. LES MODES DE GESTION SUR LE TERRITOIRE DE LA CCC

Bien que la CCC assure la compétence « Eau et assainissement » depuis le 1^{er} janvier 2018 par l'intermédiaire de la régie intercommunale « Interc'Eau », les 21 communes du territoire ne sont pas toutes gérées en régie.

En effet, la gestion de l'eau potable sur le territoire est définie selon plusieurs modes de gestion :

- Par délégation de service public (DSP) à l'entreprise SAUR
- Par délégation de service public (DSP) à la Société d'Economie Mixte Locale la Péretoise des Eaux
- Par délégation de service public (DSP) au syndicat mixte (Syndicat Mixte de la Vallée de l'Hérault)
- En directe par la régie intercommunale (Interc'Eau)

Signé initialement pour 8 ans et 6 mois le 1^{er} juillet 2013, le **contrat de DSP** conclu entre la SAUR et la CCC opère sur 3 communes de l'intercommunalité :

- Clermont l'Hérault
- Nébian
- Villeneuve.

Depuis le 1^{er} janvier 2023, les communes liées à ce contrat ont rejoint la régie Interc'Eau.

La Péretoise des Eaux est une Société d'Economie Mixte Locale assurant la gestion de l'eau potable à l'échelle de la commune de Pérêt.

Le Syndicat Mixte de la Vallée de l'Hérault (SMEVH) créée en 1937 est l'un des plus anciens établissements publics du département de l'Hérault.

Il assure la gestion de l'eau potable sur un territoire de 20 communes.

Parmi ces 20 communes, Usclas d'Hérault située sur le territoire de la CCC fait partie intégrante du périmètre de gestion du syndicat.

La gestion de l'eau potable sur cette commune est donc assurée en intégralité par le SMEVH.

La gestion de l'assainissement est assurée par Interc'Eau.

En 2022 La régie Interc'Eau assure la compétence eau sur les 16 communes restantes depuis le 1^{er} janvier 2018.

(Aspiran, Brignac, Cabrières, Canet, Ceyras, Fontès, Lacoste, Liausson, Lieuran-Cabrières, Mérifons, Mourèze, Octon, Paulhan, Saint Felix de Lodez, Salasc, et Valmascle).

Depuis le 1^{er} janvier 2023 (date de fin du contrat de DSP avec la SAUR), 19 communes sont gérées par la régie Intercommunale.

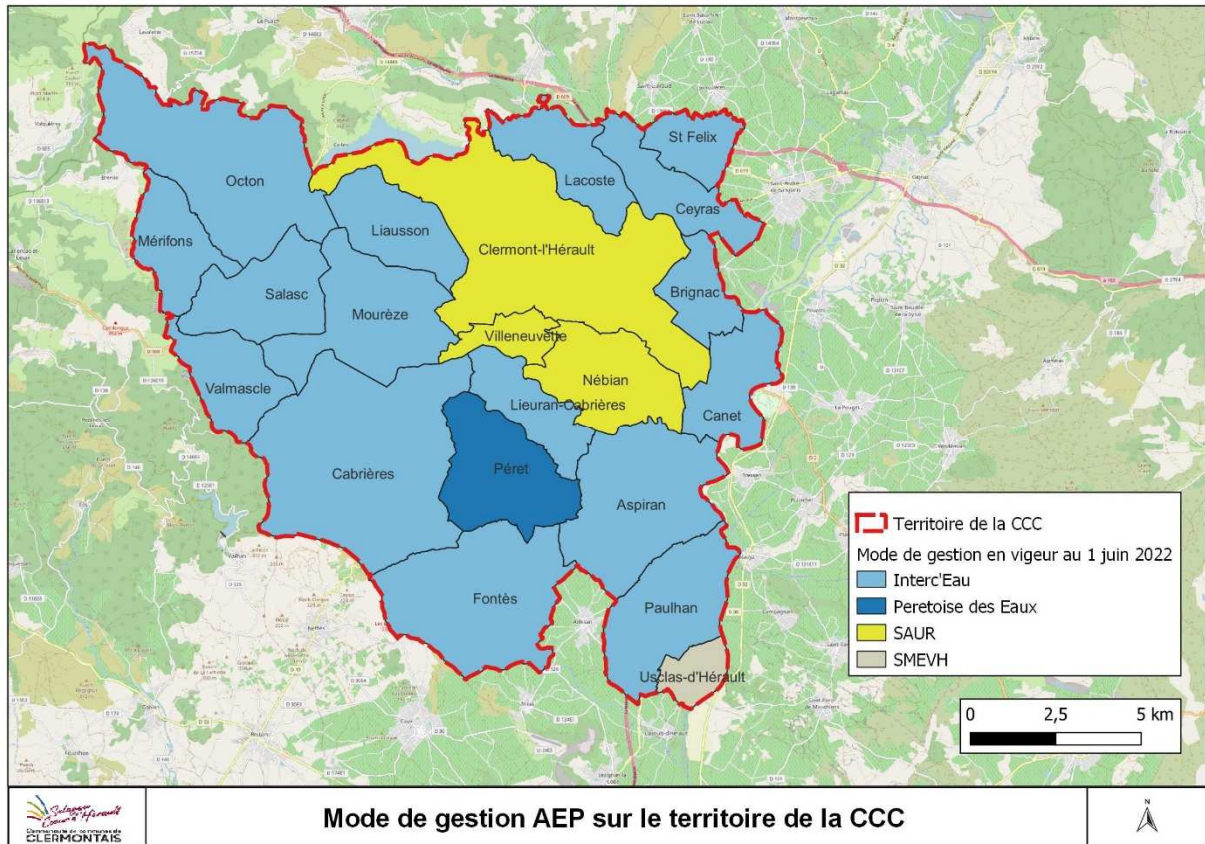
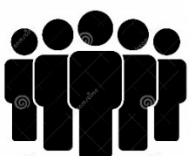


Figure 2 : Mode de gestion AEP sur le territoire de la CCC

I. PRÉSENTATION GÉNÉRALE

I.4. LE SERVICE INTERC'EAU EN QUELQUES CHIFFRES 2022

Nombre d'habitants desservis



16 197

Nombre d'abonnés



8 877

Nombre d'ouvrages de
prélèvement



21

Nombre de réservoirs



24

Linéaire total de réseau (km)



189,3

Rendement du réseau (%)



70,2

Taux de conformité (en %)



98,68

Consommation moyenne
(l/j/habitant)



152,7

Prix de l'eau (€ TTC)



1,96 €

I.5. BILAN ANNUEL D'ACTIVITÉ

I.5.1. Les faits marquants de 2022

Depuis la prise de compétence eau et assainissement par la Communauté de communes du Clermontois en 2018, celle-ci s'est engagée dans l'élaboration d'un schéma directeur intercommunal (SD).

En 2021, ce SD a été finalisé. Il planifie les travaux et investissements pour la période 2022-2030.

42 millions d'euros seront investis sur le territoire de la régie Interc'Eau durant cet intervalle de temps dont (17,8 millions pour l'AEP)

En 2022, plusieurs projets ont pu être mis en œuvre peu avant l'été.

Ces projets concernent notamment la commune de Lacoste pour laquelle une interconnexion avec Clermont l'Hérault a été mise en service durant le mois de Juillet 2022. La commune de Saint Félix de Lodez a également été connectée au réseau de Ceyras. Cette interconnexion a été mis en service fin juin 2022.

L'année 2022 a été particulièrement marquée par un déficit de précipitation notable sur l'ensemble du territoire de la CCC.

En effet, hormis les précipitations intervenues le second week-end du mois de mars, le reste des précipitations n'ont pas ou peu contribué à la recharge des nappes.

Les niveaux atteints en décembre 2022 furent extrêmement faibles (cette tendance se prolongera durant 2023).

L'année 2022 fut l'année la plus sèche enregistrée après 2019.

I. PRÉSENTATION GÉNÉRALE

I.5.2. Les marchés publics

En 2022, plusieurs consultations ont été lancées.

Nature du marché	Nature de l'opération
Prestation de service	Nettoyage et désinfection des ouvrages de stockage d'eau potable
Prestation de Service	Location de véhicules
Prestation de Service	Entretien des espaces verts ouvrages AEP
Prestation de Service	Recherche de fuites sur réseau AEP
Marché subséquent	Tranche 2 : Réhabilitation des réseaux à Canet
Accord Cadre	Entretien et réalisation de forages
Accord Cadre	Réalisation de travaux liés à l'exploitation AEP et EU
Accord Cadre	Pièces de fontaineries à brides et tuyaux
Accord Cadre	Raccords et petite fontainerie
Accord Cadre	Astreintes électromécaniques
Accord Cadre	Recherche de fuites sur les réseaux AEP
Accord Cadre	Travaux de création réseau EU et renouvellement AEP Malavieille
Accord Cadre	Réalisation de travaux de renouvellement et de renforcement de réseaux AEP et EU - Aspiran
Accord Cadre	Réalisation de travaux de renouvellement et de renforcement de réseaux AEP et EU – Clermont l'Hérault
Fournitures	Compteurs d'eau équipés de radio relève
Fournitures	Vêtements de travail

Tableau 1 : Marchés publics établis par la régie en 2022

I. PRÉSENTATION GÉNÉRALE

I.5.3. Les demandes de travaux

Les services de la régie Interc'Eau sont régulièrement sollicités pour avis lors de travaux réalisés sur le domaine public ou privé.

Afin de prévenir les risques d'endommagement des réseaux enterrés, les travaux envisagés à proximité doivent être déclarés.

En tant que propriétaire et exploitant des réseaux humides, Interc'Eau est consulté lorsque des maîtres d'ouvrage ou exploitants souhaitent réaliser des interventions.

En 2022, **2 289 sollicitations auprès d'Interc'Eau ont été réalisées** (DT / DICT et ATU).

En parallèle, les services d'Interc'Eau sont également amenés à réaliser des travaux à proximité de réseaux aériens ou enterrés. **Dans ce cadre 1 356 demandes de travaux ont été rédigées par Interc'Eau** (source déclaration SOGELINK DT /DICT).

I.5.4. Les travaux réalisés

Réseau de distribution :

En 2022, **1 608 mètres de réseau de distribution eau potable ont été renouvelés** (L'interconnexion Lacoste- Clermont représente également 1 790 mètres de réseaux installés)

Ces renouvellements et nouveaux réseaux concernent 68 mètres sur Aspiran, 645 mètres sur Cabrières, 445 sur Canet, 1 790 sur Lacoste (travaux d'interconnexion) et 450 sur Paulhan.

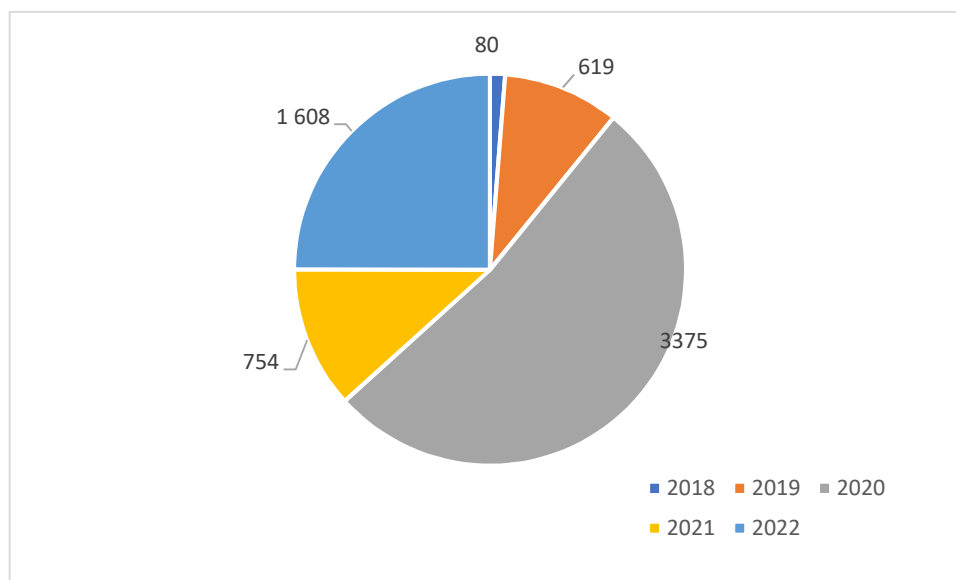


Figure 3 : Linéaire de réseaux AEP renouvelés depuis 2018

I. PRÉSENTATION GÉNÉRALE

Interconnexion entre village et UDI :

En 2022, plusieurs villages ayant connus par le passé des difficultés d'approvisionnement en eau ont été connectés à d'autres villages dont les ressources permettaient la satisfaction de l'ensemble des besoins.

Ainsi, en début d'été 2022 (respectivement juin et juillet) la commune de Lacoste a été connecté à l'UDI de Clermont l'Hérault-Nébian-Villeneuve et Saint Félix de Lodez connecté à l'UDI de Ceyras.

Ces interconnexions représentent 1 790 mètres de réseaux déployés ainsi qu'un ouvrage de surpression pour l'alimentation de Lacoste et XXX mètres ainsi qu'un ouvrage de surpression pour Saint Félix de Lodez

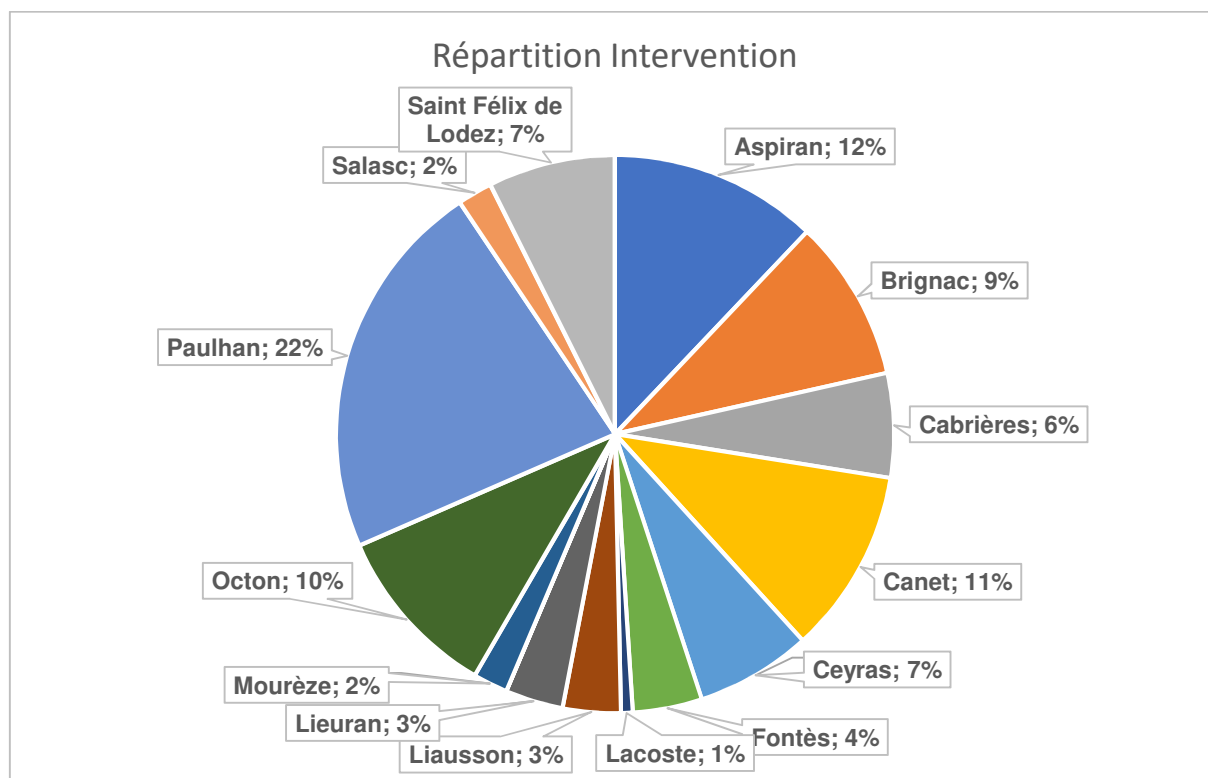
Réparation de fuites, et interventions diverses :

La régie Interc'Eau a établi un marché à bon de commande avec l'entreprise ALR pour les interventions sur fuites nécessitant un terrassement.

En 2022, ALR est intervenue sur **99 fuites** avant compteurs.

Entre les fuites, création de branchements, mise en place d'abris compteurs, scellements de tampons et autres, l'entreprise ALR a assuré **149 interventions** encadrées par les agents de la régie.

L'ensemble des interventions ALR représente un coût financier de près de 230 000 euros.



I. PRÉSENTATION GÉNÉRALE

Figure 4 : Interventions ALR pour chaque commune du périmètre de la régie

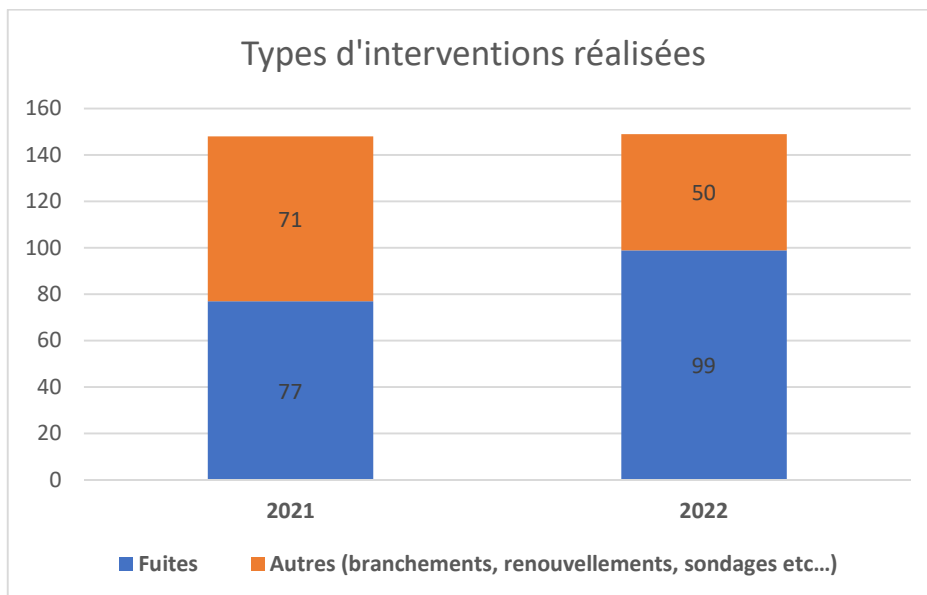


Figure 5 : Evolution des interventions réalisées en externe

I.5.5. Le service administratif

Le service administratif est composé de 5 personnes en 2022.

Le nombre de factures totales émises est de 12 372.

L'émission de ces factures s'effectue durant le mois de juin ainsi qu'en octobre-novembre.

Type de facture	Nombre
Intermédiaires	5966
Solde	5792
Diverses (résiliations etc...)	614
Impayées	
Total	12 372

Tableau 2 : Factures établies en 2022

A noter que **la mensualisation de la facture d'eau concerne 2 855 abonnés** soit environ 32%.

I. PRÉSENTATION GÉNÉRALE

En 2022, 80 factures ont fait l'objet de dégrèvement. Ainsi sur les 59 333 m³ consommés liés à ces factures 9 772 m³ ont été facturés pour un montant total de 16 111 euros HT hors abonnement.

Les volumes non facturés représentent 49 561 m³ (4% des volumes prélevés) soit 67 597 euros HT (et hors abonnement).

Volume de fuite (m³)	Nombre de fuites	Volume correspondant (m³)	Volume moyen de fuite (m³)	Volumes facturés (m³)	Montant total associé avant plafonnement (euros HT et hors abonnement)	Montant facturé (euros HT et hors abonnement)
Inférieur à 1 000 m ³	62	19 024	307	5 142	23 586 €	8 006 €
Supérieur à 1 000 m ³	18	40 309	2 239	4 630	60 104 €	8 105 €
TOTAL	80	59 333	742	9 772	83 690 €	16 111 €

Tableau 3 : Détails des dégrèvements 2022

II. LES CARACTÉRISTIQUES ET PERFORMANCES TECHNIQUES D'INTERC'EAU

II.1. LE PATRIMOINE DU SERVICE

La régie Interc'Eau exploite **21 ouvrages de production** sur les 16 communes de son territoire. Sur ces 21 ouvrages, 17 correspondent à des forages ou puits, le reste étant des sources captées.

Ces 21 ouvrages représentent un **volume annuel de prélèvement autorisé par DUP de 2 334 131 m³**.

Ainsi :

- 20% des points de prélèvements correspondent à des sources captées (volume annuel autorisé : 85 600m³/an)
- 24 % des forages prélèvent en nappe alluviale (volume annuel autorisé : 1 061 576 m³/an)
- 66% des forages restants prélèvent en karsts ou autres (volume annuel autorisé : 1 186 955 m³/an)

II.1.1. Les ouvrages de production

		Ouvrages de production			
Commune	Nom de l'ouvrage	Autorisation DUP			Type de traitement
		Volume horaire (m ³ /h)	Volume quotidien (m ³ /j)	Volume annuel (m ³ /an)	
Aspiran	Forage de la Plaine	54	925	150 000	Station de Framajou Chlore gazeux
Brignac	Forage Ouest Forage Rivière	40	200	73 000	Chlore gazeux
Cabrières	Source Boutouri	/	/	/	/
	Forage Estabel	30	225	59 400	Chlore gazeux
	Forage des Crozes	/	/	/	/
Canet	Champ captant du Clocher	95	1 900	400 000	
Ceyras	Forage de Cambous	40	800	292 000	Chlore gazeux
	Puits de Roujals	5	10	9 050	
	Forage de Roujals	15	177	54 855	
	Forage Rabieux	40	570	208 050	

II. LES CARACTÉRISTIQUES ET PERFORMANCES TECHNIQUES D'INTERC'EAU

Fontès	Forage de Carlencas	1 200 (révision en cours)	/	/	Chlore gazeux
	Source Tibéret	/	/	/	
Lacoste	Source Fontchaude			21 900	Chlore liquide
Liausson	Forage du Mont Liausson	10	110	24 500	Chlore liquide
Lieuran-Cabrières	Forage du Lavoir	8		58 400	Chlore
	Puits de l'Amour	/	/	/	
Mérifons	Forage Mas Canet	5	45	10 520	UV
Mourèze	Forage village				Chlore liquide
Octon	Forage Garajou	18	225	27 000	Filtration Arsenic et chlore gazeux
	Source Font Majol			21 000	
Paulhan	Forage du Rieu	120	2 400	876 000	Filtration pesticides et chlore gazeux
Salasc	Source de la Gloriette			42 700	Chlore gazeux
Valmascle	Forage Mas Nouguier	2.4	22	5 756	Chlore liquide
TOTAL		480	7 609	2 334 131	

Tableau 4 : Ouvrages de production Interc'Eau

II. LES CARACTÉRISTIQUES ET PERFORMANCES TECHNIQUES D'INTERC'EAU

II.1.2. Les ouvrages de stockage

Inter c'eau exploite également **24 ouvrages de stockage**. Ces ouvrages représentent un volume stocké de **7 550 m3**.

Ouvrages de stockage			
Commune	Nom de l'ouvrage	Capacité (m3)	Type distribution
Aspiran	Réservoir Piochet	500 (2x250)	Gravitaire
Brignac	Réservoir de Brignac	90	Surpressée
Cabrières	Réservoir du village	300	Gravitaire
	Réservoir des Crozes	50	Gravitaire
Canet	Réservoir Vieux	400	Haut et Bas service gravitaire et surpressé (quartier chemin de Rieu)
	Réservoir Neuf	500	
Ceyras	Reprise de Roujals	300	Gravitaire
	Réservoir Pigné	300	
	Réservoir Saint Père	60	
Fontès	Réservoir Fontès	300	Gravitaire et surpressé (moulin de Céressou)
Lacoste	Réservoir Lacoste	150	Gravitaire
	Réservoir Mas Audran	70	
Liausson	Réservoir Liausson	90	Gravitaire
Lieurancabrières	Réservoir Lieuran	240 (2x120)	Gravitaire
	Réservoir Nébien	700 (2x350)	Gravitaire
Mérifons	Réservoir Mérifons	150	Gravitaire
Mourèze	Réservoir Mourèze	60	Surpressé

Octon	Réservoir Octon	150	Gravitaire
Paulhan	Réservoir Paulhan	800	Gravitaire
Saint Félix de Lodez	Réservoir St Félix	400	Gravitaire
	Réservoir Saint Saturnin	1 500	Gravitaire
Salasc	Ancien réservoir	200 (2x100)	Gravitaire
	Nouveau réservoir	200	Gravitaire
Valmascle	Réservoir Mas Nouguier	40	Gravitaire
Capacité totale de stockage Interc'Eau		7 550	

II. LES CARACTÉRISTIQUES ET PERFORMANCES TECHNIQUES D'INTERC'EAU

Tableau 5 : Ouvrages de stockage Interc'Eau

II.1.3. Le réseau et compteurs

Le réseau d'adduction (réseau reliant le point de prélèvement au point de traitement) représente un linéaire d'environ **26km**.

Le réseau de distribution (reliant le point de traitement aux compteurs des abonnés) s'étend sur plus de **163 km**.

Commune	Linéaire réseau d'adduction (m)	Linéaire réseaux de distribution (m)	Nombre de compteurs	Ratio Compteurs / km de distribution
Aspiran	3 348	13368	1 023	0,077
Brignac	609	5 009	396	0,079
Cabrières	1 679	8989	361	0,040
Canet	1 802	22814	1 611	0,071
Ceyras	3 482	14252	679	0,048
Fontès	7 486	9289	590	0,064
Lacoste	2 261	3884	159	0,041
Liausson	30,8	3949	122	0,031
Lieurancabrières	236	3206	190	0,059
Mérifons	176	7242	58	0,008
Mourèze	13	2383	118	0,050
Octon	2 616	8777	345	0,039
Paulhan	427	32297	2084	0,065
Saint Félix de Lodez	1 044	12 126	246	0,020
Salasc	223	6751	717	0,106
Valmascle	303	9086	33	0,004
Totale Interc'Eau	25 854	163 422	8 731	0,053

Tableau 6 : Linéaire de réseau Interc'Eau

II. LES CARACTÉRISTIQUES ET PERFORMANCES TECHNIQUES D'INTERC'EAU

II.2. LES USAGERS DU SERVICE EAU POTABLE

Depuis sa création le 1^{er} janvier 2018, le nombre d'abonnés au service de la régie Interc'Eau était chaque année en diminution (moins 1% constaté entre 2018 et 2020)

Entre 2021 et 2022, le nombre d'abonnés a augmenté de près de 3,3% pour atteindre 8 872 abonnés.

Commune	Nombre d'abonnés 2018	Nombre d'abonnés 2019	Nombre d'abonnés 2020	Nombre d'abonnés 2021	Nombre d'abonnés 2022	Variation en % (N/N-1)
Aspiran	1 003	998	847	1 022	1 048	2,5%
Brignac	382	384	387	389	402	3,3%
Cabrières	351	351	358	355	363	2,3%
Canet	1 546	1 529	1 540	1 566	1 681	7,3%
Ceyras	648	653	665	670	686	2,4%
Fontes	564	566	634	590	602	2,0%
Lacoste	155	155	155	157	160	1,9%
Liausson	121	120	117	118	121	2,5%
Lieurán	180	184	159	188	189	0,5%
Merifons	56	56	56	57	58	1,8%
Moureze	114	113	114	113	118	4,4%
Octon	314	320	325	337	344	2,1%
Paulhan	2 024	2 019	2 049	2 065	2 122	2,8%
Saint Felix	697	684	693	699	714	2,1%
Salasc	219	226	229	234	234	0,0%
Valmascle	28	28	29	32	35	9,4%
TOTAL REGIE	8 402	8 386	8 357	8 592	8 877	3,32%

Tableau 7 : Nombre d'abonnés par commune

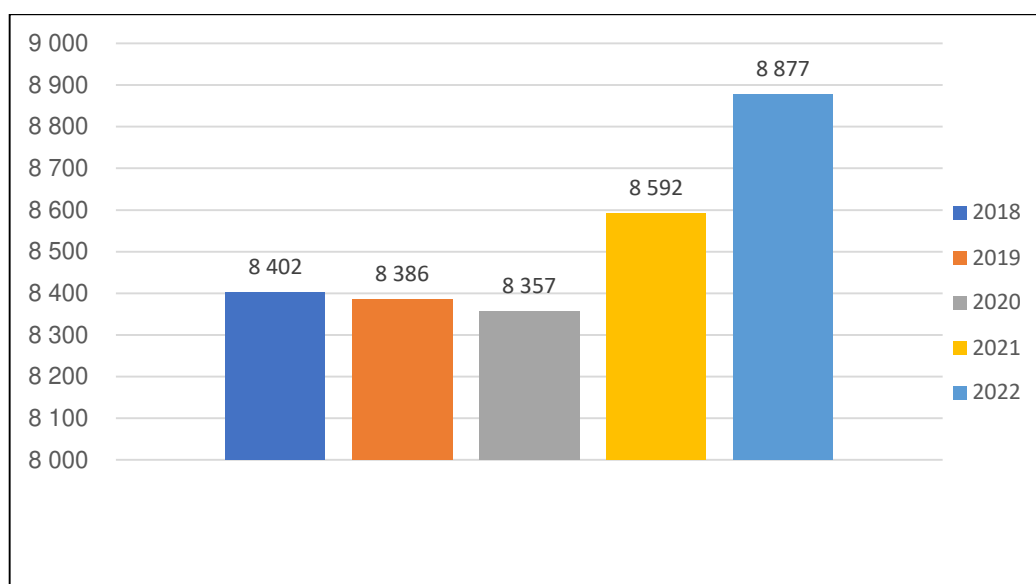


Figure 6 : Evolution du nombre d'abonnés de la régie Interc'Eau

La densité linéaire d'abonnés (nombre d'habitant par km de réseau hors branchement) atteint 46,89 abonnés/km représentatif d'un réseau dit Intermédiaire (si <25 rural et si >50 urbain)

Le nombre d'habitants par abonné est de 1,81 habitants/abonné.

La consommation moyenne par abonné est de 101 m³/an (consommation annuelle domestique + non domestique) soit environ 152 l/j/habitant.

La consommation moyenne nationale s'établit en novembre 2021 à 147 l/j/habitant.

II.3. LA PRODUCTION D'EAU POTABLE

II.3.1. Volumes prélevés en 2022

En 2022, les volumes prélevés à l'échelle de la régie atteignent 1 344 013 m³ (soit 58% des volumes autorisés par DUP)

En comparaison à la consommation de l'année 2021, les volumes prélevés baissent d'environ 4%.

Bien que 2019 fut considérée comme une année sèche de référence, l'année 2022 fut encore plus sèche. Les volumes prélevés en 2022 furent inférieurs de 13% par rapport à 2019 malgré un contexte météorologique plus défavorable. L'amélioration notable du rendement de réseau a largement contribué à cette diminution des prélèvements.

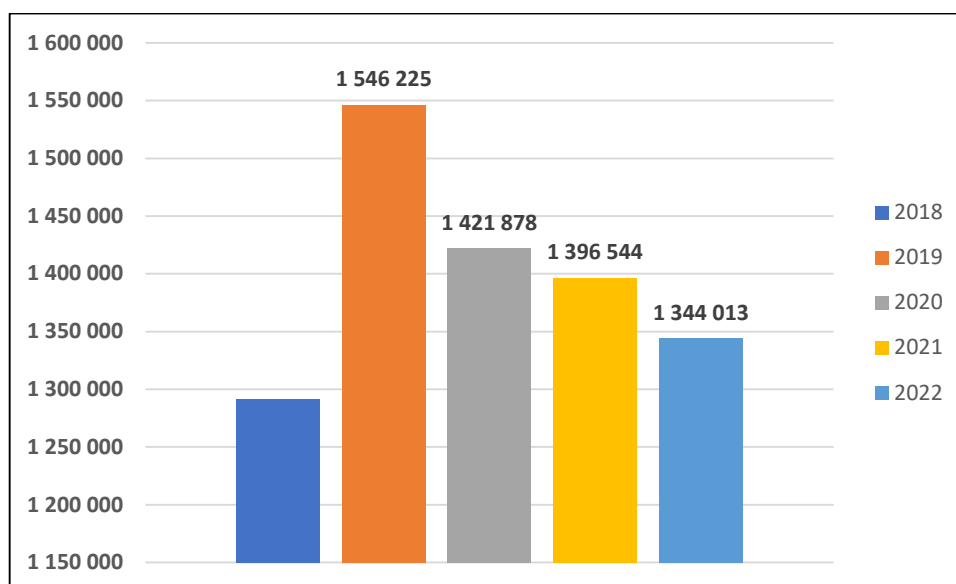


Figure 7 : Evolution des volumes annuels prélevés par la régie Interc'Eau (m³)

Le détail des volumes pour chaque point de prélèvement est disponible en annexe N°1 Détails des volumes produits.

II. LES CARACTÉRISTIQUES ET PERFORMANCES TECHNIQUES D'INTERC'EAU

Parmi les 1,34 millions de m³ prélevés la majorité proviennent de la nappe alluviale.

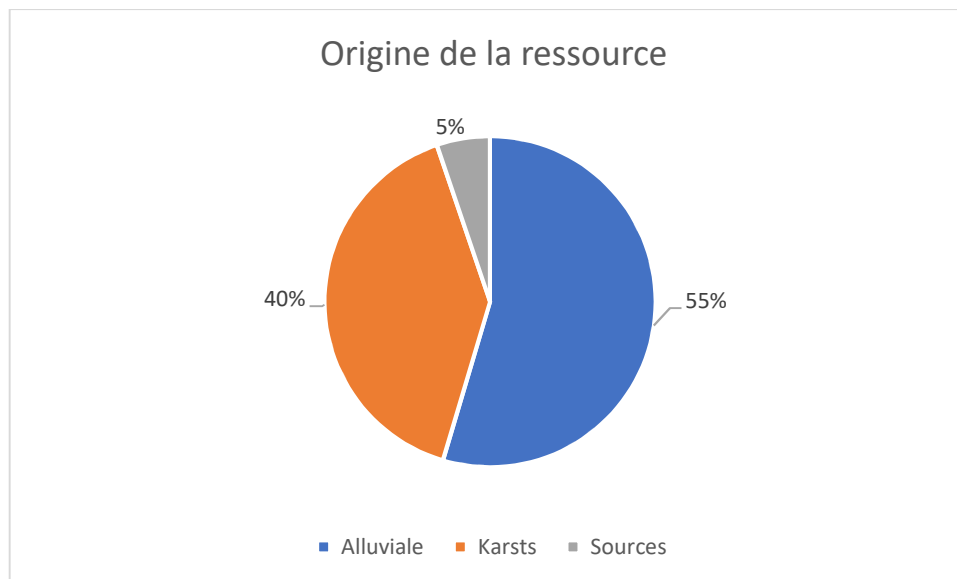


Figure 8 : Origine des volumes prélevés

Canet et Paulhan apparaissent comme les deux communes prélevant le plus à l'échelle Interc'Eau avec respectivement 21% et 24% des volumes prélevés :

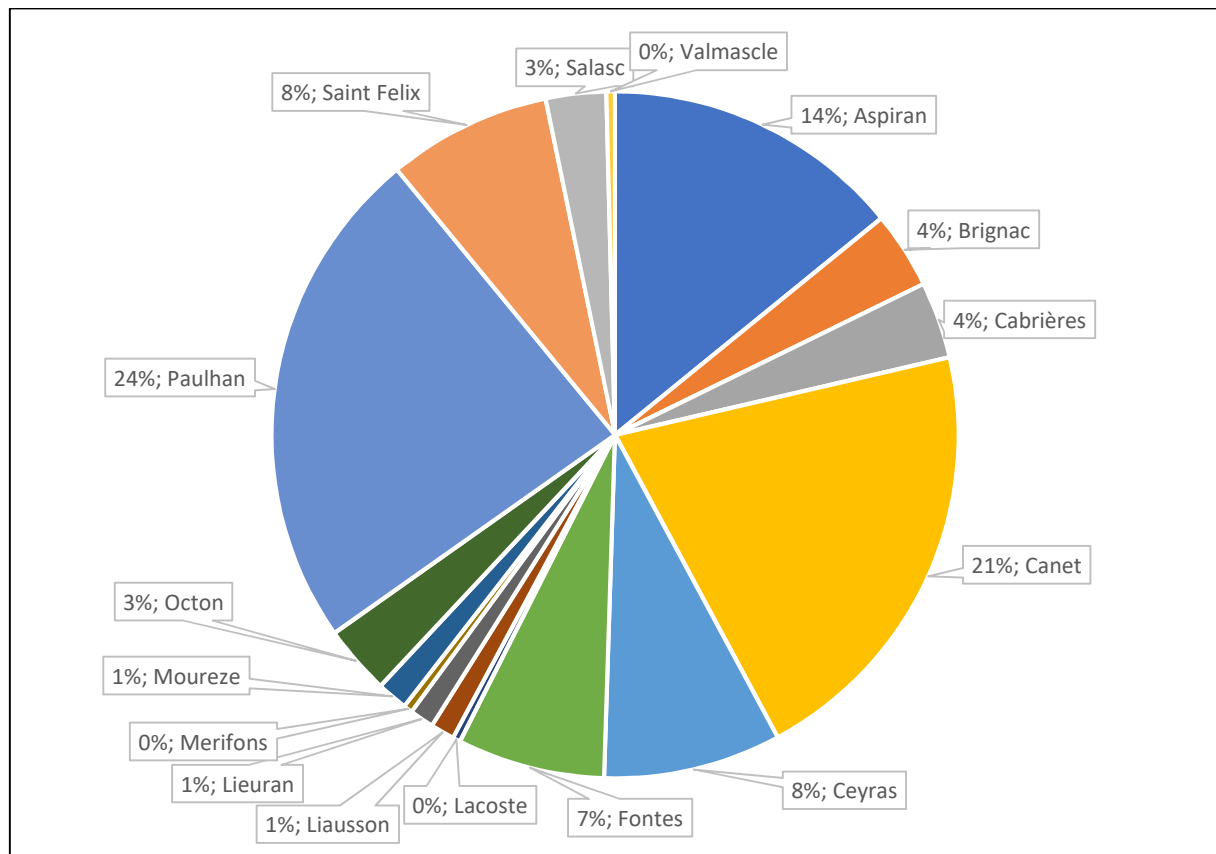


Figure 9 : Volumes prélevés par commune en %

II.3.2. Volumes vendus

Le détail des volumes vendus aux abonnés est disponible en annexe n°2 Détails des volumes vendus

	Acheteurs	Volumes vendus (m3)				Variation en %
		2019	2020	2021	2022	
TOTAL REGIE	Abonnés domestiques	847 503	897 822	900 294	902 972	0%
	Abonnés non domestiques	0	0	0	0	0%
	Total vendu aux abonnés (V7)	847 503	897 822	900 294	902 972	0%
	Vendu au service de CCVH	265	1 756	1 193	276	-77%
	Total vendu à d'autres services (V3)	265	1 756	1 193	276	-77%

Tableau 8 : Evolution des volumes vendus (m3)

II.3.3 Volumes achetés à d'autres services

Commune	Fournisseur	Volumes achetés (V2) en m3				Variation N/N-1 (%)
		2019	2020	2021	2022	
Lacoste	SIEL	2 759	1 991	2 782	12 376	+ 345%
Lieuran	SAUR	1 285	3 626	3 879	4 406	+14%
Saint Felix	CCVH	22 472	24 797	30 707	17 704	-42%
TOTAL REGIE		26 516	30 414	37 368	34 486	62%

Tableau 9 : Volumes achetés à d'autres services (m3)

L'augmentation des volumes achetés sur la commune de Lacoste s'explique par la mise en œuvre de l'interconnexion entre Lacoste et Clermont l'Hérault – Nébian – Villeneuve communes gérées par la SAUR.

II.3.4 Autres volumes

Le détail des autres volumes est donné en annexe n°3 Détail des autres volumes

II.3.5 Bilan des volumes eau potable 2022

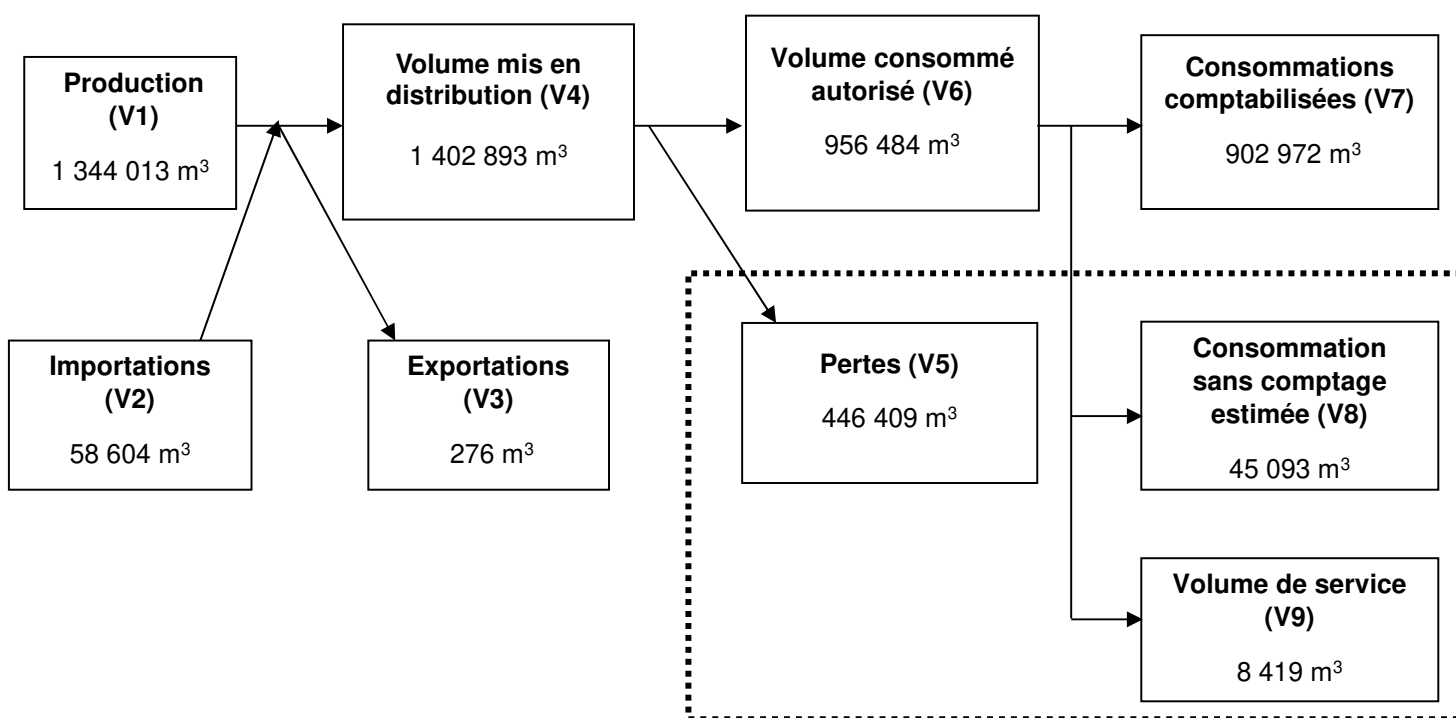


Figure 10 : Bilan des volumes 2022

III.1. TARIFS EN VIGUEUR

Le prix de l'eau pour chacune des communes membres de la régie Interc'Eau a été fixé par délibération des membres de la Communauté de communes du Clermontais.

Les prix TTC renseignés pour l'année N correspondent au prix fixé pour l'année N+1. Ainsi les prix dans la tableau ci-dessous pour 2022 correspondent à ceux en vigueur à partir du 1^{er} janvier 2023.

Prix TTC du m3				
	2020	2021	2022	2023
Aspiran	2,07 €	2,08 €	2,09 €	1,96
Brignac	1,97 €	2,01 €	2,04 €	1,96
Cabrières	1,85 €	1,91 €	1,98 €	1,96
Canet	1,73 €	1,83 €	1,93 €	1,96
Ceyras	2,07 €	2,08 €	2,09 €	1,96
Fontes	1,44 €	1,52 €	1,60 €	1,96
Lacoste	2,07 €	2,08 €	2,09 €	1,96
Liausson	1,50 €	1,59 €	1,67 €	1,96
Lieuran	2,06 €	2,08 €	2,09 €	1,96
Merifons	1,83 €	1,99 €	2,04 €	1,96
Moureze	1,84 €	1,91 €	1,97 €	1,96
Octon	1,98 €	2,02 €	2,07 €	1,96
Paulhan	1,74 €	1,82 €	1,91 €	1,96
Saint Felix	1,98 €	2,01 €	2,04 €	1,96
Salasc	1,55 €	1,64 €	1,72 €	1,96
Valmascle	1,73 €	1,79 €	1,86 €	1,96
Prix moyen Interc'Eau	1,84 €	1,90 €	1,95 €	1,96

Tableau 10 : Evolution du prix de l'eau potable par m3 pour une facture de 120m3 (prix TTC)

Entre 2022 et 2023, le prix de l'eau à l'échelle de la régie a augmenté de 1 centimes d'euros soit 1%.

III.2. FACTURE D'EAU

La facture d'eau est composée de plusieurs éléments :

- Une part fixe correspondant à l'abonnement, la location du compteur)
- Une part proportionnelle (liée à la consommation de l'abonné)
- Une part composée de plusieurs redevances prélevées par l'Agence de l'Eau
- La TVA

En 2023, le prix moyen d'une facture d'eau pour 120m3 consommés est resté stable.

III. TARIFICATION ET RECETTES DU SERVICE PUBLIC

Montant Facture 120 m3				
Tarifs	Echelle Interc'Eau			
	2020	2021	2022	2023
Part fixe (€HT/an)	38,44 €	39,38 €	40,00 €	45,48 €
Part proportionnelle 0-40(€ HT/m3)	1,06 €	1,095 €	1,13 €	1,14 €
Part proportionnelle 41-120(€ HT/m3)				1,42 €
Part proportionnelle <120(€ HT/m3)				1,79 €
Montant part fixe et proportionnelle pour 120 m3	166,00 €	170,81 €	175,65 €	176,28 €
Prélèvement ressource en eau (Agence de l'Eau) par m3				
	0,095 €	0,095 €	0,095 €	0,095 €
Pollution domestique (Agence de l'Eau) par m3				
	0,270 €	0,280 €	0,290 €	0,290 €
Montant redevances Agence de l'eau pour 120 m3	43,80 €	45,00 €	46,20 €	46,20 €
TVA à 5,5%				
	11,54 €	11,87 €	12,20 €	12,24 €
Montant total pour 120 m3	221,34 €	227,68 €	234,05 €	234,72 €
Cout par m3	1,84 €	1,90 €	1,95 €	1,96 €

Figure 11 : Part des différents éléments constituant la facture d'eau potable pour 120 m3

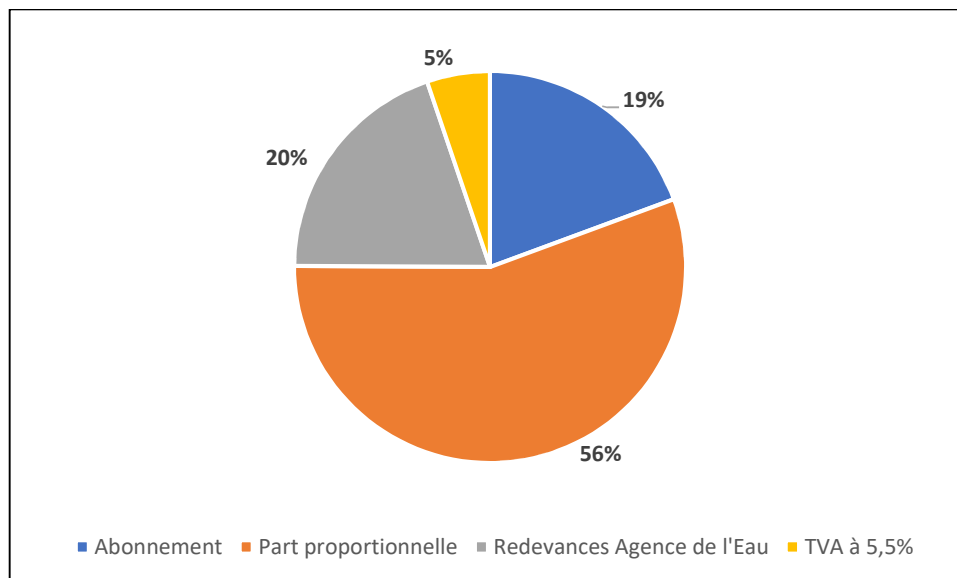


Tableau 11 : Evolution de la facture d'eau type pour 120 m3

IV. INDICATEURS DE PERFORMANCE DU SERVICE

IV.1. PROTECTION DES RESSOURCES

La réglementation définit une procédure particulière pour la protection des ressources en eau (captage, forage, etc.). En fonction de l'état d'avancement de la procédure, un indice est déterminé selon le barème suivant :

- 0% Aucune action de protection
- 20% Études environnementales et hydrogéologiques en cours
- 40% Avis de l'hydrogéologue rendu
- 50% Dossier déposé en préfecture
- 60% Arrêté préfectoral
- 80% Arrêté préfectoral complètement mis en œuvre (terrains acquis, servitudes mises en place, travaux terminés, etc.)
- 100 % Arrêté préfectoral complètement mis en œuvre et mise en place d'une procédure de suivi de son application

L'indice d'avancement de protection des ressources sur le territoire de la régie Interc'Eau est de 74%.

IV. INDICATEURS DE PERFORMANCE DU SERVICE

Commune	Volumes prélevés (m3)					
	2018	2019	2020	2021	2022	Variation N/N-1 en %
	Indice de protection de la ressource	Indice de protection de la ressource	Indice de protection de la ressource	Indice de protection de la ressource	Indice de protection de la ressource	
Aspiran	80	80	80	80	80	0
Brignac	80	80	80	80	80	0
Cabrières	40	59	59	58	58	0
Canet	80	80	80	80	80	0
Ceyras	68	71	80	80	80	- 0
Fontes	40	40	40	40	40	0
Lacoste	74	80	80	80	80	0
Liausson	80	80	80	80	80	0
Lieuran	80	80	80	80	80	- 1
Merifons	80	80	80	80	80	- 0
Moureze	40	40	40	40	40	0
Octon	80	80	80	80	80	- 0
Paulhan		80	80	80	80	0
Saint Felix	80	80	80	80	80	- 0
Salasc	80	80	80	80	80	- 0
Valmascle	60	80	80	80	80	- 0
TOTAL REGIE	70	73	74	74	74	1

Figure 12 : Indice de protection de la ressource par ressource

IV.2. QUALITÉ DE L'EAU DISTRIBUÉE

Le taux de conformité de l'eau distribué atteint **98,77 %**.

Commune	2022		
	Prélèvement réalisés	Résultats non conformes	Taux de conformité (%)
Aspiran	12	0	100%
Brignac	9	0	100%
Cabrières	12	1	92%
Canet	12	0	100%
Ceyras	20	0	100%
Fontes	9	0	100%
Lacoste	9	0	100%
Liausson	9	0	100%
Lieuran	20	0	100%
Merifons	5	0	100%
Moureze	6	0	100%
Octon	11	1	91%

IV. INDICATEURS DE PERFORMANCE DU SERVICE

Paulhan	15	0	100%
Saint Felix	5	0	100%
Salasc	5	0	100%
Valmascle	4	0	100%
TOTAL REGIE	163	2	98,77

Tableau 12 : Analyses réalisées 2022 pour chaque commune

Cabrières : Une analyse non conforme pour turbidité aux Crozes.

Octon : analyse non conforme pour cause d'Escherichia coli.

IV.3 INDICATEURS DE CONNAISSANCE ET DE GESTION PATRIMONIALE DES RÉSEAUX

L'indicateur de connaissance et de gestion patrimoniale de réseaux atteint **74%**.

Le détail permettant le calcul de cet indicateur est donné en annexe VII.4 Calcul des indicateurs de connaissance et de gestion patrimoniale des réseaux

IV.4. INDICATEURS DE PERFORMANCE DU RÉSEAU

En 2022, le **rendement du réseau** atteint **70.2%**. L'indice linéaire de consommation est de 13,74 et l'indice linéaire de perte en réseau atteint 5,86.

Rendement et ILC et ILP				
	2019	2020	2021	2022
Rendement du réseau	58,00	65,00	65,80	70,18
Indice linéaire de consommation en m3/j/km	13,6	13,7	13,7	14,3
Indice linéaire de perte en réseau m3/j/km	10,1	6,6	5,86	4,62

Tableau 13 : Evolution des indicateurs de performance réseaux

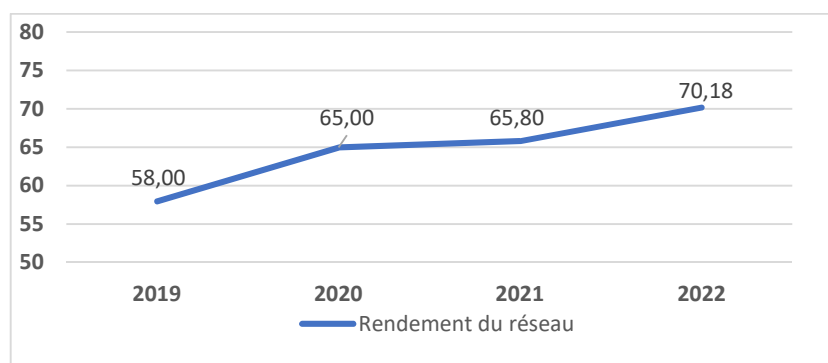


Figure 13 : Evolution du rendement de réseau

IV. INDICATEURS DE PERFORMANCE DU SERVICE

Le détail des indicateurs de performance pour chaque commune de la régie Interc'Eau est disponible en annexe VII.5. Indicateurs de performance réseau des communes de la régie.

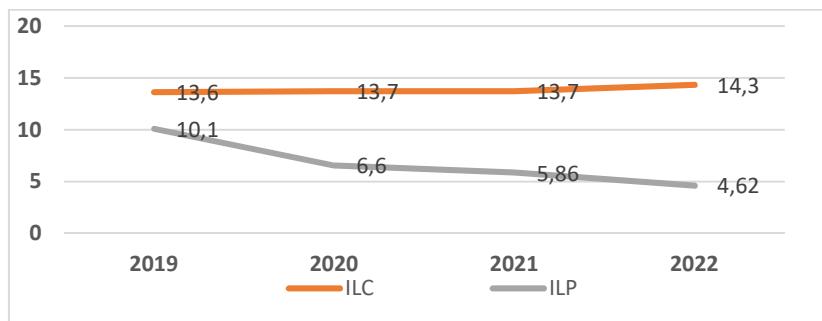


Figure 14 : Evolution de l'IL et ILC

V. FINANCES ET INVESTISSEMENTS DU SERVICE

V.1. ENDETTEMENT DU SERVICE

Pour compléter ses recettes propres, la régie Interc'Eau a eu recours à l'emprunt. Au 31 décembre 2022, le niveau d'endettement était le suivant :

Etat de la dette	
Capital restant dû au 31/12	4 199 578.63 €

Tableau 14 : Capital restant dû

Montant remboursé durant l'année de l'exercice	
Capital remboursé	219 484.98 €
Intérêts payés	22 203,17 €

Tableau 15 : Montants de la dette remboursés en 2022

V.2. DOTATION AUX AMORTISSEMENTS

Dotation aux amortissements	
Montant	689 811,97 €

Tableau 16 : Dotation aux amortissements

V.3. RECETTES ET FRAIS DE LA RÉGIE INTERC'EAU

V.3.1. Section exploitation

Recettes d'exploitation de la collectivité

Le tableau ci-dessous présente les recettes d'exploitation de gestion des services :

Recettes d'exploitation du service	Montant en €
Vente d'eau	1 868 103,01 €
Travaux réalisés	152 477,48 €
Redevances et Taxes	372 444,58 €
Subventions d'exploitation perçues	0,00 €
Montant total	2 393 025,07 €

Tableau 17 : Recettes d'exploitation de la collectivité

Dépenses d'exploitation de la collectivité

Le tableau ci-dessous présente les dépenses d'exploitation (gestion des services)

Dépenses d'exploitation	Montant en €
Charges à caractère général*	759 103,73 €
Charges de personne et frais assimilés	549 364,42 €
Atténuation de produits	376 438,52 €
Autres charges de gestion courante	9 299,38 €
Montant total	1 694 206,05 €

Tableau 18 : Dépenses d'exploitation de la collectivité

V.3.2. Section investissement

Dépenses d'investissements réalisés

Le tableau ci-dessous présente les investissements d'équipement réalisés en 2022 :

Nature des investissements	Montant en €
Réhabilitation de réseaux	1 508 534,65 €
Travaux captage AEP	1 206 483,00 €
Projets Intercommunaux	3 947,20 €
Matériels régie Interc'Eau	69 953,94 €
Subvention d'investissements	0,00 €
Montant total	2 788 918,79 €

Tableau 19 : Investissements d'équipements réalisés

Subventions d'équipements perçues

Le tableau ci-dessous présente les subventions d'équipements perçues en 2022 :

Subventions perçues	Montant en €
Etat	62 758,35 €
Département	241 964,17 €
Agence de l'Eau	378 805,00 €
Total	683 527,52 €

Tableau 20 : Subventions d'équipements perçues

VI. TABLEAU RÉCAPITULATIF DES INDICATEURS

TOTAL REGIE					
Indicateur descriptifs des services		2019	2020	2021	2022
D101.0	Estimation du nombre d'habitants desservis	15 279	15 279	15 647	16 197
D102.0	Prix TTC du service au m3 pour 120m3 (€/m3)	1,84	1,90	1,95	1,96
Indicateur de performance					
P101.1	Microbiologie / Taux de conformité des prélèvements sur les eaux distribuées réalisés au titre du contrôle sanitaire par rapport aux limites de qualité	98,67	99,27	85,71	0,99
P104.3	Rendement du réseau de distribution	57,52	64,95	65,77	0,70
P105.3	Indice linéaire des volumes non comptés (m3/km/jour)	10,91	7,21	6,48	5,32
P106.3	Indice linéaire de perte de réseau (m3/km/jour)	10,06	6,57	5,86	4,62
P108.3	Indice d'avancement de la protection de la ressource en eau	73	74	74	74

Tableau 21 : Tableau récapitulatif des indicateurs

VII. ANNEXES

VII.1. DÉTAILS DES VOLUMES PRODUITS

Commune	Ouvrage de prélèvement	Volumés autorisés annuels (m3)	Volumés prélevés (m3)				
			2018	2019	2020	2021	2022
			Volumés prélevés (m3)	Volumés prélevés (m3)	Volumés prélevés (m3)	Volumés prélevés (m3)	Volumés prélevés (m3)
Aspiran	Forage Famajou F3			-	-		
	Forage la Plaine F1 Nord	150 000	29 347	35 505	58 973	53 522	92 140
	Forage la Plaine F2 sud		71 398	92 072	90 455	74 489	97 488
	Total	150 000	100 745	127 577	149 428	128 011	189 628
Brignac	Forage Rivière Est F1	73 000	22 720	31 867	23 416	27 179	24 438
	Forage Rivière Ouest F2		23 721	34 184	23 884	27 179	24 320
	Total	73 000	46 441	66 051	47 300	54 357	48 758
Cabrières	Source Boutouri amont			-	-		
	Source Boutouri aval			-	-		
	Forage Crozes		838	2 573	3 516	5 854	5 130
	Forage Estabel	59 400	80 761	68 205	50 684	48 942	43 328
	Total	59 400	81 599	70 778	54 200	54 796	48 458
Canet	Forage Clocher Est	228 125	79 467	83 897	69 125	79 717	68 126
	Forage Clocher Ouest		256 188	268 446	240 918	239 360	210 756
	Total Canet	228 125	335 655	352 343	310 043	319 077	278 882
Ceyras	Forage Cambou 1	127 750	29 802	36 194	34 663	39 289	48 489
	Forage Cambou 2		29 242	36 280	37 285	37 033	43 874
	Forage Roujals	57 750	28 318	24 084	3 607	-	8 668
	Puits Roujals	9 850	5 250	8 721	22 233	11 030	11 158
	Total	195 350	92 612	105 279	97 788	87 352	112 189
Fontes	Forage Carlenças 75,2			-	-		
	Forage Carlenças 86		61 652	59 588	85 138	104 484	93 382
	Source Thiberet		42 049	42 795	17 872	9 520	-
	Total	-	103 701	102 383	103 010	114 004	93 382
Lacoste	Source Fontchaude	10 037	12 852	15 188	11 692	17 092	4 831
	Mas Audran						
	Total	10 037	12 852	15 188	11 692	17 092	4 831
Liausson	Foux	/		-	-		
	Montdardie	24 500	12 402	14 935	15 401	15 847	15 063
	Total	24 500	12 402	14 935	15 401	15 847	15 063
Lieuran	Forage du Lavoir	70 080	32 716	23 622	37 212	18 172	17 138
	Total	70 080	32 716	23 622	37 212	18 172	17 138
Merifons	Forage Mas Canet	10 520	8 036	5 620	8 228	7 703	5 668
	Total	10 520	8 036	5 620	8 228	7 703	5 668
Moureze	Forage Mourèze		23 699	19 147	19 667	23 096	19 458
	Total	-	23 699	19 147	19 667	23 096	19 458
Octon	Source Font Majol		15 038	15 634	14 434	11 488	26 889
	Forage Garajou	21 000	15 240	18 355	19 205	22 864	16 767
	La Selve		15 037	15 633	14 433	11 488	-
	Total	21 000	45 315	49 622	48 072	45 839	43 656
Paulhan	Forage Rieux F1	1 051 200	173 703	186 887	156 101	167 709	139 782
	Forage Rieux F2		173 703	186 886	156 101	167 709	180 104
	Total	1 051 200	347 406	373 773	312 202	335 417	319 886
Saint Felix	Forage Rabieux	208 050		161 565	146 064	126 996	103 373
	Total	208 050	-	161 565	146 064	126 996	103 373
Salasc	Source La Gloriette	42 700	43 103	52 665	56 803	44 460	38 232
	Total	42 700	43 103	52 665	56 803	44 460	38 232
Valmascle	Forage Valmascle	5 756	5 051	5 677	4 768	4 325	5 411
	Total	5 756	5 051	5 677	4 768	4 325	5 411
TOTAL REGIE		2 149 718	1 291 333	1 546 225	1 421 878	1 396 544	1 344 013

Tableau 22 : Détail des volumés produits (m3)

VIII.2. DETAIL DES VOLUMES VENDUS

Commune	Acheteurs	Volumes vendus (m3)			
		2019	2020	2021	2022
Aspiran	Abonnés domestiques	73 312	83 313	77 261	80 818
	Abonnés non domestiques	0	0	0	0
	Total vendu aux abonnés (V7)	73 312	83 313	77 261	80 818
	Vendu au service de	0	0		
	Total vendu à d'autres services (V3)	0	0		
Brignac	Abonnés domestiques	41 423	37 350	39 525	42 260
	Abonnés non domestiques	0	0	0	0
	Total vendu aux abonnés (V7)	41 423	37 350	39 525	42 260
	Vendu au service de	0	0		
	Total vendu à d'autres services (V3)	0	0		
Cabrières	Abonnés domestiques	29 962	36 605	34 869	34 562
	Abonnés non domestiques	0	0	0	0
	Total vendu aux abonnés (V7)	29 962	36 605	34 869	34 562
	Vendu au service de	0	0		
	Total vendu à d'autres services (V3)	0	0		
Canet	Abonnés domestiques	158 431	161 099	167 913	182 669
	Abonnés non domestiques	0	0	0	0
	Total vendu aux abonnés (V7)	158 431	161 099	167 913	182 669
	Vendu au service de	0	0		
	Total vendu à d'autres services (V3)	0	0		
Ceyras	Abonnés domestiques	63 514	60 507	56 077	67 255
	Abonnés non domestiques	0	0	0	0
	Total vendu aux abonnés (V7)	63 514	60 507	56 077	67 255
	Vendu au service de	0	0		
	Total vendu à d'autres services (V3)	0	0		
Fontes	Abonnés domestiques	61 957	61 081	56 077	58 953
	Abonnés non domestiques	0	0	0	0
	Total vendu aux abonnés (V7)	61 957	61 081	56 077	58 953
	Vendu au service de	0	0		
	Total vendu à d'autres services (V3)	0	0		
Lacoste	Abonnés domestiques	10 771	11 625	15 898	11 918
	Abonnés non domestiques	0	0	0	0
	Total vendu aux abonnés (V7)	10 771	11 625	15 898	11 918
	Vendu au service de	0	0		
	Total vendu à d'autres services (V3)	0	0		
Liausson	Abonnés domestiques	7 668	9 843	10 921	12 012
	Abonnés non domestiques	0	0	0	0
	Total vendu aux abonnés (V7)	7 668	9 843	10 921	12 012
	Vendu au service de	0	0		
	Total vendu à d'autres services (V3)	0	0		
Lieurran	Abonnés domestiques	15 407	21 438	16 358	16 522
	Abonnés non domestiques	0	0	0	0
	Total vendu aux abonnés (V7)	15 407	21 438	16 358	16 522

VII. ANNEXES

	Vendu au service de	0	0		
	Total vendu à d'autres services (V3)	0	0		
Merifons	Abonnés domestiques	4 737	4 504	4 383	3 818
	Abonnés non domestiques	0	0	0	0
	Total vendu aux abonnés (V7)	4 737	4 504	4 383	3 818
	Vendu au service de	0	0		
	Total vendu à d'autres services (V3)	0	0		
Moureze	Abonnés domestiques	12 934	13 894	12 942	13 994
	Abonnés non domestiques	0	0	0	0
	Total vendu aux abonnés (V7)	12 934	13 894	12 942	13 994
	Vendu au service de	0	0		
	Total vendu à d'autres services (V3)	0	0		
Octon	Abonnés domestiques	28 464	25 899	35 294	30 289
	Abonnés non domestiques	0	0	0	0
	Total vendu aux abonnés (V7)	28 464	25 899	35 294	30 289
	Vendu au service de	0	0		
	Total vendu à d'autres services (V3)	0	0		
Paulhan	Abonnés domestiques	204 784	227 681	241 574	230 418
	Abonnés non domestiques	0	0	0	0
	Total vendu aux abonnés (V7)	204 784	227 681	241 574	230 418
	Vendu au service de	0	0		
	Total vendu à d'autres services (V3)	0	0		
Saint Felix	Abonnés domestiques	111 581	119 627	106 335	88 107
	Abonnés non domestiques	0	0	0	0
	Total vendu aux abonnés (V7)	111 581	119 627	106 335	88 107
	Vendu à la CCVH	265	1 756	1 193	276
	Total vendu à d'autres services (V3)	265	1 756	1 193	276
Salasc	Abonnés domestiques	18 881	20 049	21 284	25 801
	Abonnés non domestiques	0	0	0	0
	Total vendu aux abonnés (V7)	18 881	20 049	21 284	25 801
	Vendu au service de	0	0		
	Total vendu à d'autres services (V3)	0	0		
Valmascle	Abonnés domestiques	3 677	3 307	3 583	3 576
	Abonnés non domestiques	0	0	0	0
	Total vendu aux abonnés (V7)	3 677	3 307	3 583	3 576
	Vendu au service de	0	0		
	Total vendu à d'autres services (V3)	0	0		
TOTAL REGIE	Abonnés domestiques	847 503	897 822	900 294	902 972
	Abonnés non domestiques	0	0	0	0
	Total vendu aux abonnés (V7)	847 503	897 822	900 294	902 972
	Vendu au service de CCVH	265	1 756	1 193	276
	Total vendu à d'autres services (V3)	265	1 756	1 193	276

Tableau 23 : Détail des volumes vendus (m3)

VII.3. DETAIL DES AUTRES VOLUMES

Commune	Autres volumes (V6/ V8 / V9) en m3		
	Volume de consommation sans comptage (V8)	Volume de service (V9)	Volumes consommés autorisés (V6)
	2022	2022	2022
Aspiran	4 041	770	85 629
Brignac	2 113	130	44 503
Cabrières	1 728	410	36 700
Canet	9 133	1 380	193 182
Ceyras	3 363	890	71 508
Fontes	2 948	450	62 351
Lacoste	596	1 118	13 632
Liausson	601	110	12 723
Lieuran	770	246	17 538
Merifons	191	170	4 179
Moureze	700	90	14 784
Octon	1 514	280	32 083
Paulhan	11 521	1 260	243 199
Saint Felix	4 405	605	93 117
Salasc	1 291	470	27 562
Valmascle	179	40	3 795
TOTAL REGIE	45 093	8 419	956 484

Tableau 24 : Autres volumes (m3)

VII.4. CALCUL DES INDICATEURS DE CONNAISSANCE ET DE GESTION PATRIMONIALE DES RÉSEAUX

	nombre de points	Valeur	points potentiels
PARTIE A : PLAN DES RESEAUX			
(15 points)			
VP.236 - Existence d'un plan des réseaux mentionnant la localisation des ouvrages principaux (ouvrage de captage, station de traitement, station de pompage, réservoir) et des dispositifs de mesures	oui : 10 points non : 0 point	Oui	10
VP.237 - Existence et mise en œuvre d'une procédure de mise à jour, au moins chaque année, du plan des réseaux pour les extensions, réhabilitations et renouvellements de réseaux (en l'absence de travaux, la mise à jour est considérée comme effectuée)	oui : 5 points non : 0 point	Oui	5
PARTIE B : INVENTAIRE DES RESEAUX			
(30 points qui ne sont décomptés que si la totalité des points a été obtenue pour la partie A)			
VP.238 - Existence d'un inventaire des réseaux avec mention, pour tous les tronçons représentés sur le plan, du linéaire, de la catégorie de l'ouvrage et de la précision des informations cartographiques		Oui	
VP.240 - Intégration, dans la procédure de mise à jour des plans, des informations de l'inventaire des réseaux (pour chaque tronçon : linéaire, diamètre, matériau, date ou période de pose, catégorie d'ouvrage, précision cartographique)	0 à 15 points sous conditions ⁽¹⁾	Oui	15
VP.239 - Pourcentage du linéaire de réseau pour lequel l'inventaire des réseaux mentionne les matériaux et diamètres		100%	
VP.241 - Pourcentage du linéaire de réseau pour lequel l'inventaire des réseaux mentionne la date ou la période de pose	0 à 15 points sous conditions ⁽²⁾	100%	15

PARTIE C : AUTRES ELEMENTS DE CONNAISSANCE ET DE GESTION DES RESEAUX			
(75 points qui ne sont décomptés que si 40 points au moins ont été obtenus en partie A et B)			
VP.242 - Localisation des ouvrages annexes (vannes de sectionnement, ventouses, purges, PI,...) et des servitudes de réseaux sur le plan des réseaux	oui : 10 points non : 0 point	Oui	10
VP.243 - Inventaire mis à jour, au moins chaque année, des pompes et équipements électromécaniques existants sur les ouvrages de stockage et de distribution (en l'absence de modifications, la mise à jour est considérée comme effectuée)	oui : 10 points non : 0 point	Oui	10
VP.244 - Localisation des branchements sur le plan des réseaux ⁽³⁾	oui : 10 points non : 0 point	Non	0
VP.245 - Pour chaque branchement, caractéristiques du ou des compteurs d'eau incluant la référence du carnet métrologique et la date de pose du compteur ⁽³⁾	oui : 10 points non : 0 point	Non	0
VP.246 - Identification des secteurs de recherches de pertes d'eau par les réseaux, date et nature des réparations effectuées	oui : 10 points non : 0 point	Oui	10
VP.247 - Localisation à jour des autres interventions sur le réseau (réparations, purges, travaux de renouvellement, etc.)	oui : 10 points non : 0 point	Oui	10
VP.248 - Existence et mise en œuvre d'un programme pluriannuel de renouvellement des canalisations (programme détaillé assorti d'un estimatif portant sur au moins 3 ans)	oui : 10 points non : 0 point	Oui	10
VP.249 - Existence et mise en œuvre d'une modélisation des réseaux sur au moins la moitié du linéaire de réseaux	oui : 5 points non : 0 point	Oui	5
TOTAL (indicateur P103.2B)	120	-	100

Tableau 25 : Eléments de calcul des indicateurs de connaissance et gestion patrimoniale des réseaux

VII.5. INDICATEURS DE PERFORMANCE RÉSEAU DES COMMUNES DE LA RÉGIE

Rendement et ILC et ILP		
Commune		2022
Aspiran	Rendement du réseau (%)	45%
	Indice linéaire de consommation (m3/j/km)	14,04
	Indice linéaire de perte en réseau m3/j/km	17,05
Brignac	Rendement du réseau (%)	91%
	Indice linéaire de consommation (m3/j/km)	21,70
	Indice linéaire de perte en réseau m3/j/km	2,07
Cabrières	Rendement du réseau (%)	76%
	Indice linéaire de consommation (m3/j/km)	11,44
	Indice linéaire de perte en réseau m3/j/km	3,66
Canet	Rendement du réseau (%)	69%
	Indice linéaire de consommation (m3/j/km)	21,50
	Indice linéaire de perte en réseau m3/j/km	9,54
Ceyras	Rendement du réseau (%)	83%
	Indice linéaire de consommation (m3/j/km)	15,04
	Indice linéaire de perte en réseau m3/j/km	3,19
Fontes	Rendement du réseau (%)	67%
	Indice linéaire de consommation (m3/j/km)	9,82
	Indice linéaire de perte en réseau m3/j/km	4,89
Lacoste	Rendement du réseau (%)	79%
	Indice linéaire de consommation (m3/j/km)	6,08
	Indice linéaire de perte en réseau m3/j/km	1,59
Liausson	Rendement du réseau (%)	84%
	Indice linéaire de consommation (m3/j/km)	8,76
	Indice linéaire de perte en réseau m3/j/km	1,61
Lieuran	Rendement du réseau (%)	89%
	Indice linéaire de consommation (m3/j/km)	14,99
	Indice linéaire de perte en réseau m3/j/km	1,92
Merifons	Rendement du réseau (%)	74%
	Indice linéaire de consommation (m3/j/km)	1,54
	Indice linéaire de perte en réseau m3/j/km	0,55
Moureze	Rendement du réseau (%)	76%
	Indice linéaire de consommation (m3/j/km)	16,10
	Indice linéaire de perte en réseau m3/j/km	5,09
Octon	Rendement du réseau (%)	73%
	Indice linéaire de consommation (m3/j/km)	7,72
	Indice linéaire de perte en réseau m3/j/km	2,78
Paulhan	Rendement du réseau (%)	76%
	Indice linéaire de consommation (m3/j/km)	20,36
	Indice linéaire de perte en réseau m3/j/km	6,42

Saint Felix	Rendement du réseau (%)	68%
	Indice linéaire de consommation (m3/j/km)	17,41
	Indice linéaire de perte en réseau m3/j/km	8,90
	Part des volumes vendus sur volumes produits (%)	85%
Salasc	Rendement du réseau (%)	72%
	Indice linéaire de consommation (m3/j/km)	10,83
	Indice linéaire de perte en réseau m3/j/km	4,19
Valmascle	Rendement du réseau (%)	70%
	Indice linéaire de consommation (m3/j/km)	1,14
	Indice linéaire de perte en réseau m3/j/km	0,49
TOTAL REGIE	Rendement du réseau	70,18
	Indice linéaire de consommation en m3/j/km	14,3
	Indice linéaire de perte en réseau m3/j/km	4,62

Tableau 26 : Indicateurs de performance réseau des communes

